



ประกาศมหาวิทยาลัยราชภัฏเพชรบุรี

เรื่อง การรับข้อเสนอโครงการวิจัยจากแหล่งงบประมาณเงินรายได้และเงินกองทุนเพื่อการวิจัย  
มหาวิทยาลัยราชภัฏเพชรบุรี ประจำปีงบประมาณ พ.ศ. ๒๕๖๕

ด้วย มหาวิทยาลัยราชภัฏเพชรบุรี จัดสรรงบประมาณเงินรายได้และเงินกองทุนเพื่อการวิจัยสนับสนุนให้บุคลากรของมหาวิทยาลัยเพื่อยกระดับความรู้และความเชี่ยวชาญของตนเอง โดยใช้กระบวนการวิจัยเป็นเครื่องมือและสะท้อนความเชี่ยวชาญต่อการดำเนินงานตามพันธกิจของมหาวิทยาลัย ครอบคลุมงานสายวิชาการและสายสนับสนุน นักวิจัยสามารถยื่นข้อเสนอโครงการวิจัย เพื่อขอรับทุนสนับสนุนการวิจัยจากมหาวิทยาลัยราชภัฏเพชรบุรี โดยมีเป้าหมายและวัตถุประสงค์ของโครงการวิจัยที่ชัดเจน สามารถนำไปใช้ประโยชน์ต่อการเรียนการสอน การบริหารจัดการและการต่อยอดเชิงพาณิชย์

อาศัยอำนาจตามความในมาตรา ๓๑ แห่งพระราชบัญญัติมหาวิทยาลัยราชภัฏ พ.ศ. ๒๕๔๗ จึงเห็นสมควรประกาศการเปิดรับข้อเสนอโครงการวิจัยจากงบประมาณเงินรายได้และเงินกองทุนเพื่อการวิจัย ประจำปีงบประมาณ พ.ศ. ๒๕๖๕ ดังนี้

๑) นักวิจัยสายวิชาการ มีกรอบวิจัยที่เปิดรับ จำนวน ๕ กรอบ โดยมีรายละเอียด ดังนี้

๑.๑ โครงการวิจัยพื้นฐาน (Basic Research)

เป็นการวิจัยที่ศึกษาค้นคว้า วิเคราะห์ หรือทดลองอย่างเป็นระบบ อันจะทำให้ได้มาซึ่งข้อเท็จจริง ความรู้ใหม่ หรือหลักการไปใช้ในการตั้งกฎ ทฤษฎี แนวทางในการปฏิบัติ เพื่อนำไปเป็นพื้นฐานให้กับงานวิจัยอื่นๆ หรือแนวคิดอื่นๆ

๑.๒ โครงการวิจัยเพื่อการพัฒนาท้องถิ่นอย่างยั่งยืน

การวิจัยและพัฒนานวัตกรรมเพื่อการพัฒนาท้องถิ่นอย่างยั่งยืน (Sustainable Community Development : SCD) โดยครอบคลุมด้านเศรษฐกิจ สังคม การศึกษาและสิ่งแวดล้อม  
(โครงการวิจัยภายใต้โครงการบริการวิชาการ)

๑.๓ โครงการวิจัยเพื่อการมุ่งสู่เป้าหมายของการพัฒนาอย่างยั่งยืน (Sustainable Development Goals : SDGs) โดยคัดเลือกเป้าหมายที่ สอดคล้องกับพันธกิจและจุดเน้นของมหาวิทยาลัย ไว้ดังนี้

ก. โครงการวิจัยเพื่อพัฒนาการเรียนการสอน : SDG ๔ ยกระดับการศึกษาที่มีคุณภาพอย่างครอบคลุมและเท่าเทียม และสนับสนุนโอกาสในการเรียนรู้ตลอดชีวิต

/(๑) ขจัดความเหลื่อม...

(๑) จัดความเหลื่อมล้ำทางการศึกษา และเพื่อให้กลุ่มที่ด้อยโอกาสได้เข้าถึงการศึกษ และการฝึกอาชีพทุกระดับอย่างเท่าเทียม

(๒) การพัฒนาหลักสูตร Up skill/ Re skill/ New skill สำหรับการผลิตบัณฑิตและพัฒนาครู

(๓) พัฒนาหลักสูตร รูปแบบ วิธีการ และเทคนิคการจัดการเรียนรู้ เพื่อการเรียนรู้ตลอดชีวิต (Lifelong Education) ของประชาชนทุกช่วงวัย

(๔) พัฒนาหลักสูตร (Job-Embedded) เพื่อการพัฒนาศักยภาพของนักศึกษาตาม ความต้องการของตลาดแรงงาน และพัฒนาผู้ประกอบการรุ่นใหม่ (Start-Up)

(๕) พัฒนานวัตกรรมการศึกษา และสื่อการเรียนการสอน และสอดคล้องกับสถานการณ์ ในโลกยุคปัจจุบัน (๒๑<sup>st</sup> Century & New Normal)

**ข. โครงการวิจัยเพื่อพัฒนาสู่ความเป็นมหาวิทยาลัยสีเขียว : SDG ๗ ส่งเสริมให้มี การเข้าถึงพลังงานสมัยใหม่ เชื่อถือได้ และยั่งยืน**

(๑) ยกระดับเทคโนโลยีพลังงานที่สะอาด โดยรวมถึงพลังงานทดแทน ประสิทธิภาพการใช้ พลังงานของมหาวิทยาลัย

(๒) พัฒนาระบบการจัดการน้ำอย่างมีประสิทธิภาพของทั้งมหาวิทยาลัย การกำจัดของเสีย และการสัญจรขนส่งที่เป็นมิตรต่อสิ่งแวดล้อม

**ค. โครงการวิจัยและพัฒนานวัตกรรม ด้านวิทยาศาสตร์สุขภาพ : SDG ๓ การยกระดับ คุณภาพชีวิตที่มีสุขภาพดีและส่งเสริมสวัสดิภาพสำหรับทุกคนในทุกวัย**

(๑) พัฒนาหรือส่งเสริมด้านสุขภาพและความเป็นอยู่ที่ดีรวมทั้งด้านสุขอนามัย ด้านโภชนาการ กีฬา การออกกำลังกาย การสูงวัยอย่างมีสุขภาพ

(๒) ส่งเสริมการเข้าถึงบริการ ข้อมูล การให้การศึกษาเกี่ยวกับโรคอุบัติใหม่ และการรักษา สุขภาพ ให้มีความพร้อมในการรับมือ

(๓) ส่งเสริมการใช้ชีวิตในยุคชีวิตวิถีใหม่ เพื่อยกระดับคุณภาพชีวิตที่ดียิ่งขึ้น (New Normal life) สำหรับคนทุกวัย

#### **๑.๔ โครงการวิจัยเพื่อพัฒนามหาวิทยาลัยสู่มหาวิทยาลัยดิจิทัล**

(๑) การศึกษาระบบโครงสร้างพื้นฐานดิจิทัล

(๒) ศึกษาการบริหารจัดการทรัพยากรสารสนเทศดิจิทัล ขับเคลื่อนการเก็บรวบรวม ประมวลผล บูรณาการข้อมูลที่มีระบบ มีมาตรฐาน นำไปใช้ได้ เพื่อให้สามารถเข้าถึง วิเคราะห์ ปรับปรุงการทำงานและ การให้บริการของมหาวิทยาลัย

#### **๑.๕ โครงการวิจัยที่นำไปใช้ประโยชน์ในสังคม และเชิงพาณิชย์แบบครบวงจร**

(๑) การวิจัยและพัฒนานวัตกรรม ด้านการเพิ่มมูลค่าอาหารอัตลักษณ์ท้องถิ่น

(๒) การวิจัยและพัฒนานวัตกรรม ด้านการท่องเที่ยวในยุคชีวิตวิถีใหม่ (New Normal)

(๓) การวิจัยและพัฒนานวัตกรรม ด้านวิทยาศาสตร์สุขภาพ

(๔) การวิจัยและพัฒนานวัตกรรม ด้านการบรรเทาปัญหาเพื่อตอบโจทย์สถานการณ์ในโลกยุคปัจจุบัน

(๕) การวิจัยและพัฒนานวัตกรรม ด้านการสร้างมูลค่าเพิ่มด้วยศิลปวัฒนธรรมสร้างสรรค์

**๒) นักวิจัยสายสนับสนุน มีกรอบวิจัยที่เปิดรับ จำนวน ๓ กรอบ โดยมีรายละเอียด ดังนี้**

**๒.๑ งานสนับสนุนงานบริการ** งานวิจัยเพื่อแก้ไขปัญหาหรือพัฒนางานบริการของหน่วยงานให้มีประสิทธิภาพมากขึ้น โดยการวิเคราะห์/สังเคราะห์ องค์ความรู้จากงานวิจัย R๒R ที่มี เพื่อนำไปต่อยอดหรือเกิดประเด็นองค์ความรู้ใหม่เพื่อนำไปใช้ในการพัฒนางานประจำ

**๒.๒ งานสนับสนุนงานบริหาร** งานวิจัยเพื่อแก้ไขปัญหาหรือพัฒนางานบริหารของหน่วยงานให้มีประสิทธิภาพมากขึ้น

**๒.๓ งานพัฒนาวัฒนธรรมหรือสิ่งประดิษฐ์** งานวิจัยที่มีการพัฒนาวัฒนธรรมหรือสิ่งประดิษฐ์เพื่อใช้ในการพัฒนางานประจำ หรือการพัฒนากลไกการเสริมสร้างขีดความสามารถด้านเทคโนโลยีและนวัตกรรมสำหรับมหาวิทยาลัย เพื่อให้ทำงานได้อย่างมีประสิทธิภาพและเพิ่มพูนการใช้เทคโนโลยีสนับสนุนที่สำคัญ รวมถึง New Normal : Life Style ใหม่ บนโลกยุคดิจิทัล

ทั้งนี้ การกำหนดผลผลิตและผลกระทบของโครงการวิจัยตามรายละเอียดแนบท้ายประกาศนี้

**๓) ลักษณะโครงการวิจัย**

๓.๑ เป็นโครงการวิจัยที่มีระยะเวลาดำเนินการวิจัย ไม่เกิน ๑ ปี

๓.๒ ไม่เป็นโครงการเพื่อขอรับทุนอุดหนุน หรือปริญญาใดๆ หรือเป็นส่วนหนึ่งของการศึกษา

๓.๓ ไม่เป็นโครงการวิจัยที่เคยได้รับทุนอุดหนุน หรือกำลังเสนอขอรับทุนอุดหนุนการวิจัยจากหน่วยงานหรือองค์กรอื่นๆ

๓.๔ ข้อเสนอโครงการวิจัยจะต้องมีลักษณะเป็นโครงการวิจัยเดี่ยวหรือชุดการวิจัย

**๔) หลักเกณฑ์การขอทุนอุดหนุนการวิจัย**

๔.๑ ข้อเสนอโครงการวิจัยที่เสนอขอรับทุนอุดหนุนต้องผ่านการพิจารณาจากคณะกรรมการพิจารณาคณาจารย์ข้อเสนอโครงการวิจัย และกรรมการอื่น ๆ ตามที่มหาวิทยาลัยกำหนด โดยครอบคลุมประเด็นในด้านวิชาการ งบประมาณ ผลผลิต ผลลัพธ์ และผลกระทบของโครงการวิจัย มีหัวข้อและขอบเขตการวิจัยที่แน่นอนและชัดเจน เป็นไปตามกรอบการวิจัยของมหาวิทยาลัย

๔.๒ ผู้ขอรับทุนสามารถเสนอโครงการวิจัยได้ ไม่เกินคนละ ๑ โครงการ

๔.๓ ได้รับการอนุมัติการทำวิจัยจากคณะอนุกรรมการพิจารณากลั่นกรองโครงการวิจัยและทุนอุดหนุนการวิจัย

๔.๔ การขอรับทุนอุดหนุนการวิจัยให้ส่งข้อเสนอโครงการวิจัยตามแบบฟอร์มที่กำหนด (แบบ วจ.-๓๐๑) หรือโครงการวิจัย R๒R ตามแบบฟอร์ม (แบบ วจ.๓-๐๑ R๒R)

๔.๕ เงินทุนสนับสนุนโครงการวิจัยจากเงินรายได้มหาวิทยาลัย และเงินกองทุนเพื่อการวิจัยอุดหนุน ประเภทบุคลากรสายวิชาการ ไม่เกิน ๑๐๐,๐๐๐ บาท (หนึ่งแสนบาทถ้วน) และประเภทบุคลากรสายสนับสนุน ไม่เกิน ๓๐,๐๐๐ บาท (สามหมื่นบาทถ้วน) หรือตามคณะอนุกรรมการพิจารณากลั่นกรองโครงการวิจัยและทุนอุดหนุนการวิจัยเห็นสมควร

๔.๖ ค่าใช้จ่ายในการเผยแพร่ผลงานวิจัย ให้ระบุลงไปเป็นรายละเอียดงบประมาณโครงการวิจัย

๕) คุณสมบัติผู้เสนอโครงการวิจัย

๕.๑ เป็นพนักงานสายวิชาการและสายสนับสนุนของมหาวิทยาลัยราชภัฏเพชรบุรี ทั้งนี้ไม่รวมพนักงานมหาวิทยาลัยที่ได้รับเงินค่าตอบแทนจากเงินรายได้ของมหาวิทยาลัย แต่ทั้งนี้อาจเป็นผู้ร่วมวิจัยได้ (นักวิจัยต้องผ่านช่วงเวลาทดลองปฏิบัติงานแล้ว)

๕.๒ ผู้ขอทุนต้องไม่อยู่ระหว่างการลาศึกษาต่อแบบเต็มเวลา หรือเป็นผู้ถูกยืมตัวไปช่วยราชการ ณ หน่วยงานอื่น

๕.๓ ไม่เคยเป็นผู้ถูกระงับโครงการวิจัย จากเหตุละทิ้งโครงการวิจัยโดยไม่มีเหตุอันสมควร (ภายในระยะเวลา ๒ ปีหลังถูกระงับโครงการ)

๕.๔ ไม่เป็นผู้ที่เคยผิดสัญญาเงินทุนอุดหนุนการวิจัย

๕.๕ ไม่เคยถูกลงโทษทางวินัยเกี่ยวกับจริยธรรมการทำวิจัย เว้นแต่พ้นกำหนดการถูกลงโทษแล้ว

๕.๖ หัวหน้าโครงการวิจัยที่ขอรับทุนวิจัยตามประกาศนี้ สามารถเสนอขอได้ ไม่เกิน ๑ โครงการ ไม่รวมถึงเป็นหัวหน้าโครงการวิจัยที่ได้รับเงินสนับสนุนจากแหล่งงบประมาณอื่น ๆ ทั้งนี้ ไม่นับรวมการเป็นผู้ร่วมโครงการวิจัย

๖) การยื่นข้อเสนอโครงการวิจัย

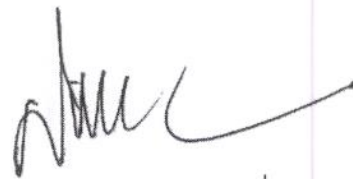
ยื่นข้อเสนอโครงการวิจัยผ่านระบบ <http://researchmis.pbru.ac.th/> พร้อมทั้งบันทึกข้อความผ่านต้นสังกัด เพื่อนำส่งต้นฉบับข้อเสนอโครงการวิจัย จำนวน ๓ ชุด มายังสถาบันวิจัยและส่งเสริมศิลปวัฒนธรรม

๗) นักวิจัยต้องเข้าร่วมการรายงานความก้าวหน้าการทำวิจัยในกิจกรรมที่สถาบันวิจัยเป็นผู้ดำเนินการ โดยไม่หลีกเลี่ยงโดยไม่มีเหตุจำเป็น

๘) กำหนดการรับข้อเสนอโครงการวิจัย และการพิจารณาประกาศผล

รับข้อเสนอโครงการวิจัย ตั้งแต่บัดนี้ถึง ๓๐ เมษายน พ.ศ. ๒๕๖๕

ประกาศ ณ วันที่ ๒๒ มีนาคม พ.ศ. ๒๕๖๕



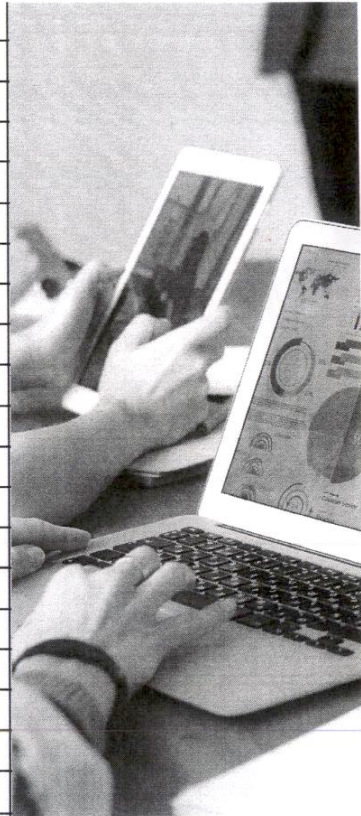
(ผู้ช่วยศาสตราจารย์ ดร.เสนาะ กลิ่นงาม)  
อธิการบดีมหาวิทยาลัยราชภัฏเพชรบุรี



สถาบันวิจัยและส่งเสริมศิลปวัฒนธรรม

**แนวปฏิบัติการส่งข้อเสนอโครงการวิจัย  
ประเภททุนภายใน  
ประจำปีงบประมาณ 2565**

มหาวิทยาลัยราชภัฏเพชรบุรี



Scan me



## ดาวน์โหลดเอกสารได้ดังนี้

- 01 บันทึกข้อความ - ขอส่งข้อเสนอโครงการวิจัย ประจำปีงบประมาณ พ.ศ. 2565

---

- 02 แบบข้อเสนอโครงการวิจัย (เงินรายได้)

---

- 03 แบบข้อเสนอโครงการวิจัย (R2R)

---

# ยื่นข้อเสนอฯ เข้าสู่ระบบออนไลน์



## Proposal .pdf

สแกนเอกสารข้อเสนอโครงการวิจัย (Propasal) ที่มีการลงนามของคณะผู้วิจัยสมบูรณ์แล้ว เป็นไฟล์ .pdf



## ระบบบริหารจัดการงานวิจัยออนไลน์ ([www.researchmis.pbru.ac.th](http://www.researchmis.pbru.ac.th))

เข้าสู่ระบบบริหารจัดการงานวิจัยออนไลน์ กรณี ไม่มีรหัสผู้ใช้งาน ให้ดำเนินการลงทะเบียนเพื่อสมัครสมาชิกก่อน จึงเข้าสู่ระบบฯ (login) และยื่นข้อเสนอโครงการวิจัยเข้าสู่ระบบฯ เป็นไฟล์ .pdf



## ตรวจสอบความถูกต้อง

แอดมินดำเนินการตรวจสอบความถูกต้องของเอกสารที่ยื่นเข้ามาในระบบฯ หากมีการแก้ไขแอดมินจะส่งข้อแก้ไขผ่านระบบฯ เพื่อให้นักวิจัยปรับแก้ และยื่นเข้าระบบฯ อีกครั้ง

# และนำส่งข้อเสนอ ฯ มายังสถาบันวิจัยฯ



## (ต้นฉบับ) ข้อเสนอโครงการวิจัย

นำบันทึกนำส่งข้อเสนอโครงการวิจัย พร้อมข้อเสนอโครงการวิจัยที่ คณะผู้วิจัยลงนามครบถ้วนแล้ว เสนอผ่านหัวหน้าหน่วยงานเพื่อลงนาม



## นำส่งข้อเสนอโครงการวิจัย ไปยังสถาบันวิจัยฯ

นำส่ง (ต้นฉบับ) ข้อเสนอโครงการวิจัย พร้อมบันทึกนำส่ง ที่หัวหน้าหน่วยงาน ลงนามแล้วมายังสถาบันวิจัยฯ จำนวน 1 ชุด ภายในวันที่ 30 เมษายน 2565



## เจ้าหน้าที่ตรวจสอบความถูกต้อง

เจ้าหน้าที่ตรวจสอบความถูกต้องของเอกสาร และนำส่งคณะกรรมการพิจารณาอีกครั้ง ข้อเสนอโครงการวิจัยต่อไป





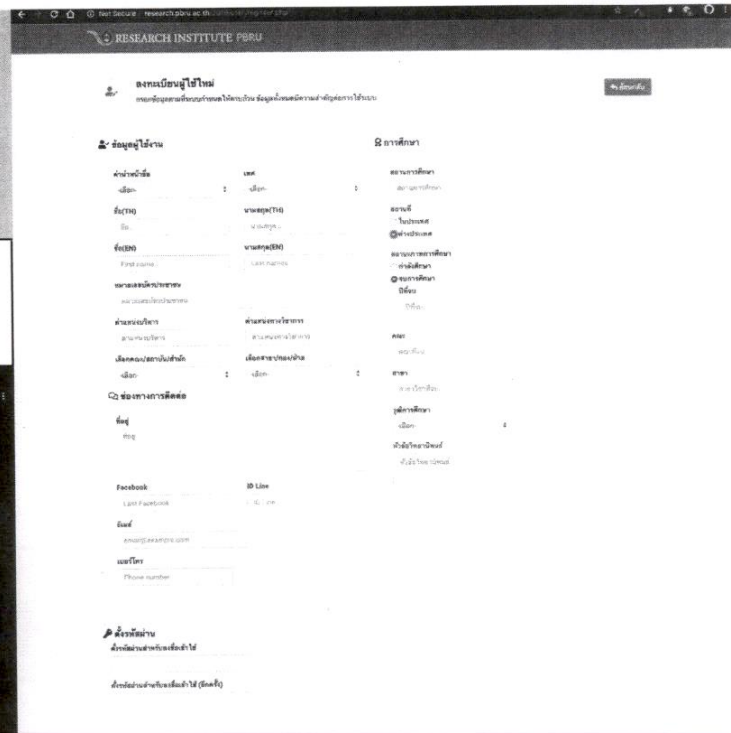
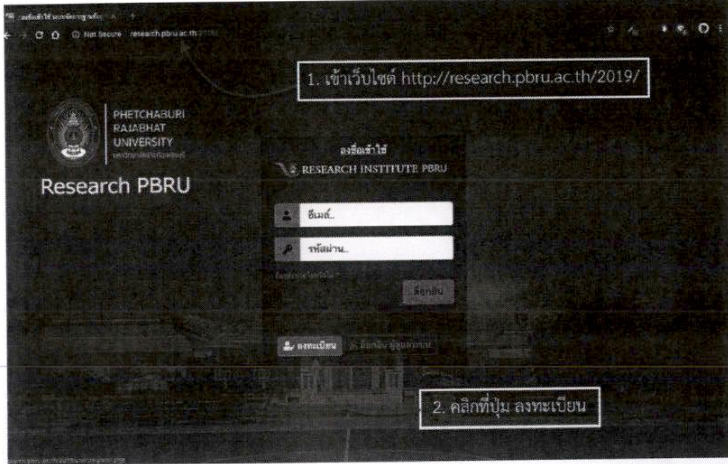
# การใช้งาน

ระบบบริหารจัดการงานวิจัย ออนไลน์

[www.researchmis.pbru.ac.th](http://www.researchmis.pbru.ac.th)

# ขั้นตอนการลงทะเบียน เข้าใช้งานระบบฯ

01 คลิกลงทะเบียน และกรอกรายละเอียดให้ครบถ้วน  
พร้อมตั้งรหัสผู้ใช้งาน



**เงื่อนไขการใช้งานระบบบริหารกิจการวิจัย (ระบบ pbruresearch)**  
ระบบบริหารกิจการวิจัย (ระบบ pbruresearch) เป็นระบบสารสนเทศที่จัดทำขึ้นเพื่อให้บริการแก่บุคลากรในสังกัดสถาบันวิจัยและพัฒนา มหาวิทยาลัยราชภัฏรำไพพรรณี โดยระบบนี้จัดทำขึ้นเพื่อให้บริการแก่บุคลากรในสังกัดสถาบันวิจัยและพัฒนา มหาวิทยาลัยราชภัฏรำไพพรรณี ซึ่งสามารถใช้งานได้โดยไม่มีค่าใช้จ่าย และสามารถใช้ได้ทั้งบนคอมพิวเตอร์และบนมือถือ โดยที่ระบบนี้ไม่เก็บข้อมูลส่วนตัวของผู้ใช้งานไว้เป็นข้อมูลเพื่อใช้ในการให้บริการอื่นใด และข้อมูลส่วนตัวของผู้ใช้งานจะถูกเก็บไว้เป็นข้อมูลเพื่อใช้ในการให้บริการอื่นใด

# ขั้นตอนการยื่นข้อเสนอ

PHETCHABURI RAU BHAT UNIVERSITY  
Research PBRU

สมัครเข้าใช้ RESEARCH INSTITUTE PBRU

1 ใต้ อินเทอร์เน็ต และ รหัสผ่าน ตามที่ลงทะเบียนไว้

อีเมล:

รหัสผ่าน:

สมัครเข้าใช้

2 กดปุ่ม ล็อก

เลือกทุนวิจัย ที่ต้องการเสนอ

ทุนสนับสนุนงานวิจัย

รหัสทุนวิจัย	ชื่อโครงการ	ชื่อผู้วิจัย	ทุนสนับสนุน	วันที่เปิดรับสมัคร	สถานะ
C-01	2562	ศูนย์วิจัยและพัฒนาระบบสารสนเทศเพื่อส่งเสริมการเกษตร	1 ล้านบาท	1 ต.ค. 61 - 30 ต.ค. 62	ปิดรับสมัคร

RESEARCH INSTITUTE PBRU

ยื่นขอเสนอขอทุนสนับสนุนงานวิจัย มหาวิทยาลัยราชภัฏเพชรบุรี

3 ใส่รายละเอียดลงในช่อง

4 อัปโหลดโครงการที่จะนำเสนอ

1 ความไหลลื่นแบบฟอร์มรายละเอียดการขอทุน

2 ลงลายมือชื่อ ในแบบฟอร์ม แสกนแล้ว อัปโหลด

5 กดปุ่ม ยื่นเสนอ

# สามารถดาวน์โหลดคู่มือการใช้งานได้ หลังจากทำการ login แล้ว

The screenshot shows the Research Institute PBRU website dashboard. At the top, there is a navigation bar with the logo and the text "RESEARCH INSTITUTE PBRU". Below the navigation bar, there are several menu items: "หน้าแรก", "สืบค้นงานวิจัย", and "รายงานความก้าวหน้า". The dashboard features several data visualization elements, including a bar chart showing "โครงการวิจัย" (0) and "ทุนวิจัย" (2). A prominent arrow points from the "ทุนวิจัย" (2) icon to the "คู่มือการใช้งาน" (User Manual) link in the top navigation bar.

### ทุนสนับสนุนงานวิจัย

ทุนสนับสนุนงานวิจัย ระบบบริหารจัดการงานวิจัย มหาวิทยาลัยราชภัฏเพชรบุรี

Show 10 entries

รหัสทุนวิจัย	ปีงบประมาณ	ชื่อทุนวิจัย	รายละเอียด	ประเภททุน	วันที่เปิดรับเสนอ	เอกสารวิจัย
C-01	2562	ทุนวิจัยและนวัตกรรมในประเด็นสำคัญของประเทศ ประจำปีงบประมาณ 2562		ภายใน	1 ต.ค. 61 - 30 ก.ย. 62	เอกสารวิจัย
C-02	2563	ประกาศรับข้อเสนอการวิจัยแผนงานเสริมสร้างศักยภาพและพัฒนาวิจัยทุน โนม์ ตามทิศทางยุทธศาสตร์การวิจัยและนวัตกรรม: ประเภทบัณฑิตศึกษา ประจำปี 2563		ภายใน	1 ต.ค. 62 - 30 ก.ย. 63	เอกสารวิจัย

สถาบันวิจัยและส่งเสริมศิลปวัฒนธรรม

Thank you

สอบถามข้อมูลเพิ่มเติม

เจ้าหน้าที่วิจัย line : nahmzi

ผู้ประสานงานหลักโครงการวิจัยทุนภายใน